

본 자료는 4월 21일(월) 조간부터 보도하여 주시기 바랍니다.  
< 인터넷, 방송, 통신은 20일(일) 11시 이후 보도하여 주시기 바랍니다 >

배포일시	2025년 4월 18일 (금)	담당부서	경제전망·통계연구단 경제동향·전망실
담당자	민성환 선임연구위원 [044-287-3127]		

## 산업경기 전문가 서베이조사 결과

### - 2025년 4월 현황과 5월 전망 -

- 4월 제조업 현황: 업황(80) 기준치 하회 전환, 내수(81)·수출(79) 동반 하락 전환
- 5월 제조업 전망: 업황(73) 기준치 상당폭 하회, 내수(81)보다 수출(65) 큰 폭 하락
- 주요 유형별 업황: 4월 현황은 ICT·기계·소재부문 100 동반 하회 전환, 전월비 큰 폭 하락, 5월 전망은 전 유형 100 동반 하회, 특히 ICT·소재부문 큰 폭으로 하락
- 세부 업종별 업황: 4월 현황은 반도체와 조선 제외한 다수 업종 100 상당폭 하회, 5월 전망은 반도체 업종만이 100 상회 수준 유지하고, 대부분 업종 현저히 하락

- 산업연구원(KIET)은 조사업체 메트릭스에 의뢰하여 국내 주요 업종별 전문가들을 대상으로 매월 ‘전문가 서베이조사’(현재 월 평가와 다음 월 전망)를 수행하고, 항목별로 BSI 산식에 따라 정량화된 ‘전문가 서베이 지수’(PSI; Professional Survey Index)를 발표<sup>1)</sup>
- 2025년 4월 조사는 4월 7일 ~ 4월 11일에 걸쳐 이루어졌으며, 총 127명의 전문가들이 178개 업종에 대하여 응답<sup>2)</sup>
  - 조사 항목은 개별 산업들의 업황을 비롯해서 수요 여건(국내시장 판매·수출)과 공급 여건(생산수준·재고수준(신규주문량)·투자액), 수익 여건(채산성·제품단가) 등으로 구성
- 항목별 응답 결과는 0 ~ 200의 범위에서 기준치가 100(전월 대비 변화 없음)이고, 200에 가까울수록 전월 대비 증가(개선) 의견이, 반대로 0에 근접할수록 감소(악화) 의견이 각각 많음을 의미

1) 본 지표는 국가승인통계가 아니라는 점을 밝히며, 조사 개요는 보도자료 말미와 부표 자료를 참고

2) 주요 부문별 및 세부 업종별 응답자 구성비(%)는 첨부하는 <참고 부표> 자료를 참고

□ 2025년 4월 제조업 현황 : 업황 현황 PSI 기준치 하회 전환(107 → 80), 내수·수출 4개월 만에 하락

- 국내 제조업의 4월 업황 현황 PSI가 80에 그치면서 2개월 만에 다시 기준치(100)를 하회하고, 전월 대비로 4개월 만에 하락(-27p)
- 내수(81)가 기준치를 여전히 하회하는 수준에서 4개월 만에 하락하고, 수출(79)과 생산(84)이 전월과 달리 3개월 만에 100을 하회
- 재고(116)가 2개월 연속 하락한 가운데 투자(80)와 채산성(83)이 5개월 연속 기준치를 동반 하회하고, 4개월 만에 다시 하락 전환

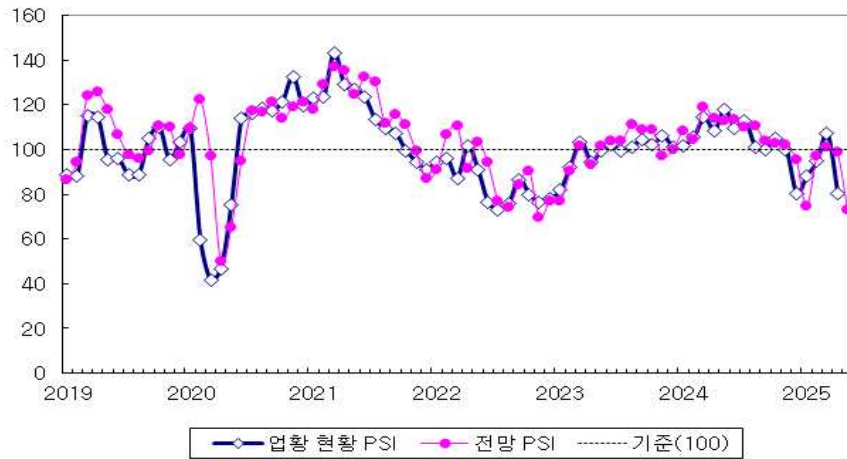
□ 2025년 5월 제조업 전망 : 업황 전망 PSI 기준치 하회 지속(99 → 73), 내수·수출 두 자릿수 하락세

- 국내 제조업의 5월 업황 전망 PSI가 73에 그치면서 기준치(100)를 상당폭 하회하고, 전월 대비로는 낙폭이 더욱 확대(-2p → -26p)
- 내수(81)보다 수출(65)이 큰 폭으로 하락한 가운데 생산(79) 역시 100을 상당폭 하회하고, 투자(80)와 채산성(71) 역시 추가 하락세

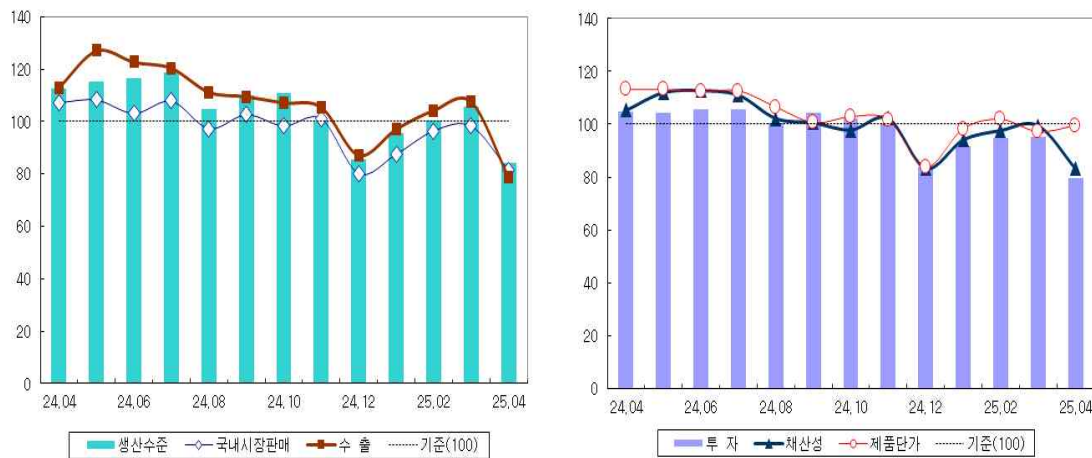
<표 1> 국내 제조업의 주요 항목별 PSI

	현황 PSI					전망 PSI				
	지 수			전 월 비		지 수			전 월 비	
	2025년 2월	2025년 3월	2025년 4월	2025년 3월	2025년 4월	2025년 3월	2025년 4월	2025년 5월	2025년 4월	2025년 5월
업 황	95	107	80	(+12)	(-27)	101	99	73	(-2)	(-26)
국내시장판매	96	98	81	(+2)	(-17)	102	91	81	(-11)	(-10)
수 출	104	108	79	(+4)	(-29)	110	96	65	(-14)	(-31)
생산수준	101	106	84	(+5)	(-22)	102	97	79	(-5)	(-18)
재고수준	120	118	116	(-2)	(-2)	117	112	117	(-5)	(+5)
투자액	95	95	80	(0)	(-15)	99	92	80	(-7)	(-12)
채산성	98	99	83	(+1)	(-16)	98	91	71	(-7)	(-20)
제품단가	102	97	99	(-5)	(+2)	99	101	104	(+2)	(+3)

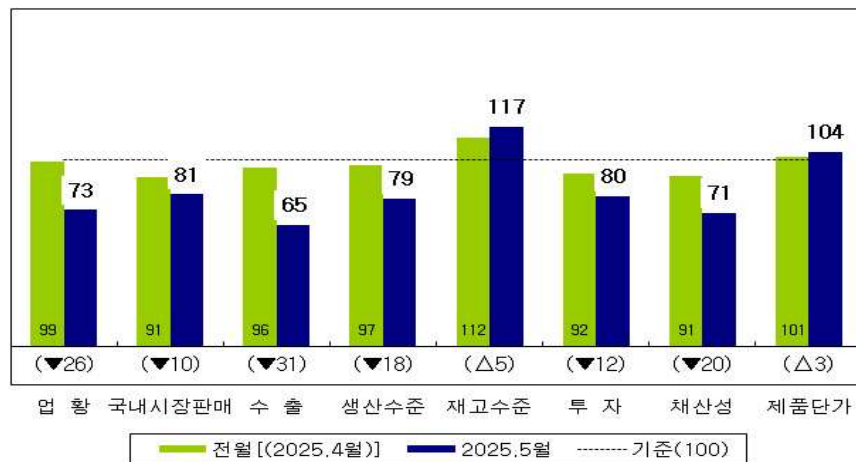
<그림 1> 국내 제조업의 업황 PSI 추이



<그림 2> 국내 제조업의 주요 항목별 현황 PSI 추이



<그림 3> 국내 제조업의 주요 항목별 전망 PSI



주 : 괄호 안의 수치는 전월 대비 변화폭을 의미(△는 상승, ▼는 하락).

□ 주요 유형별 업황 : 2025년 4월 현황 PSI는 ICT·기계·소재부문 100 동반 하회 전환, 전월비 큰 폭 하락, 5월 전망 PSI도 모든 유형 100 동반 하회, ICT·소재부문 큰 폭 하락, 기계부문 낙폭 확대

- 주요 유형별 4월 업황 현황 PSI는 ICT·기계·소재부문에서 모두 전월과 달리 기준치(100)를 동반 하회 전환
  - ICT부문(87)와 기계부문(85), 소재부문(74) 모두 전월에 기준치를 동반 상회한 이후, 2개월 만에 다시 기준치를 동반 하회
  - 전월 대비로는 소재부문(-34p)에서 상대적으로 큰 폭 하락하고, ICT부문(-29p)과 기계부문(-17p)도 두 자릿수 하락
- 5월 업황 전망 PSI는 ICT부문과 소재부문에서 기준치(100)를 다시 하회하면서, 모든 유형에서 기준치를 다시 하회
  - ICT부문(74)에서 3개월 만에 기준치를 하회한 데 이어, 소재부문(69)도 100을 재차 하회하고, 기계부문(67)도 기준치를 지속 하회
  - 전월 대비로는 ICT부문(-35p)과 소재부문(-34p)에서 상대적으로 큰 폭 하락하고, 기계부문 역시 전월보다 낙폭이 크게 확대(-22p)

<표 2> 국내 제조업의 주요 유형별 업황 PSI

	업황 현황 PSI					업황 전망 PSI				
	지 수			전 월 비		지 수			전 월 비	
	2025년 2월	2025년 3월	2025년 4월	2025년 3월	2025년 4월	2025년 3월	2025년 4월	2025년 5월	2025년 4월	2025년 5월
제 조 업	95	107	80	(+12)	(-27)	101	99	73	(-2)	(-26)
ICT부문	97	116	87	(+19)	(-29)	108	109	74	(+1)	(-35)
기계부문	96	102	85	(+6)	(-17)	96	89	67	(-7)	(-22)
소재부문	88	108	74	(+20)	(-34)	97	103	69	(+6)	(-34)

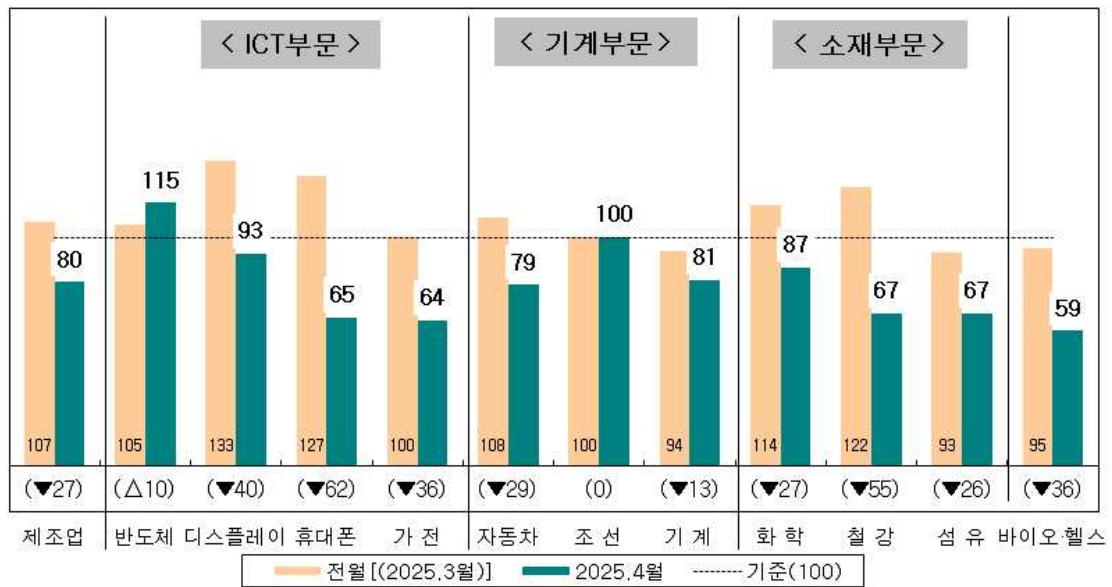
□ 세부 업종별 업황 : 2025년 4월 현황 PSI는 반도체와 조선 제외한 다수 업종 100 상당폭 하회, 전월 대비로 ICT 및 소재 다수 업종 큰 폭 하락, 5월 전망 PSI는 반도체 업종만이 100 상회 유지, 전월 비로 반도체 및 바이오·헬스 제외한 대부분 업종 현저한 하락 시현

- 업종별 4월 업황 현황 PSI는 반도체 업종만이 기준치(100)를 상회하고, 바이오·헬스, 가전, 휴대폰, 철강 등 다수 업종에서 100을 하회
  - 전월 대비로도 반도체 업종만이 상승하고, 조선 업종은 전분기 수준을 유지한 반면에, 휴대폰 등 ICT 대부분 업종 및 자동차 등 기계 업종, 소재 업종 전체와 바이오·헬스 업종 모두 큰 폭으로 하락
- 5월 업황 전망 PSI도 반도체 업종만 기준치(100)를 상회하는 가운데 가전, 휴대폰, 자동차, 섬유 등 나머지 대부분 업종에서 100을 하회
  - 전월 대비 기준으로 반도체와 바이오·헬스 업종에서 소폭 상승하고, 조선 업종을 비롯한 나머지 모든 업종에서 동반 하락세를 시현

<표 3> 국내 제조업의 세부 업종별 업황 PSI

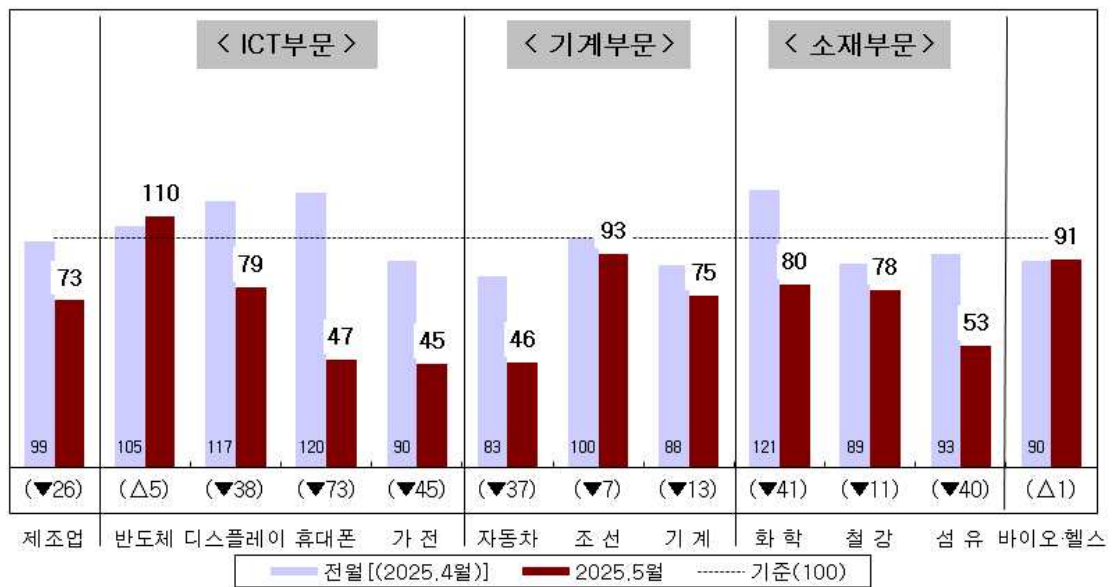
	업황 현황 PSI					업황 전망 PSI				
	지 수			전 월 비		지 수		전 월 비		
	2025년 2월	2025년 3월	2025년 4월	2025년 3월	2025년 4월	2025년 3월	2025년 4월	2025년 5월	2025년 4월	2025년 5월
제조업	95	107	80	(+12)	(-27)	101	99	73	(-2)	(-26)
반도체	70	105	115	(+35)	(+10)	95	105	110	(+10)	(+5)
디스플레이	100	133	93	(+33)	(-40)	115	117	79	(+2)	(-38)
전 자	115	116	64	(+1)	(-52)	115	108	46	(-7)	(-62)
(휴대폰)	138	127	65	(-11)	(-62)	125	120	47	(-5)	(-73)
(가 전)	80	100	64	(+20)	(-36)	100	90	45	(-10)	(-45)
자동차	104	108	79	(+4)	(-29)	104	83	46	(-21)	(-37)
조 선	93	100	100	(+7)	(0)	93	100	93	(+7)	(-7)
기 계	88	94	81	(+6)	(-13)	88	88	75	(0)	(-13)
화 학	92	114	87	(+22)	(-27)	100	121	80	(+21)	(-41)
철 강	86	122	67	(+36)	(-55)	114	89	78	(-25)	(-11)
섬 유	86	93	67	(+7)	(-26)	86	93	53	(+7)	(-40)
바이오·헬스	95	95	59	(0)	(-36)	100	90	91	(-10)	(+1)

<그림 4> 국내 제조업의 세부 업종별 업황 현황 PSI (2025년 4월)



주 : 괄호 안의 수치는 전월 대비 변화폭을 의미(△는 상승, ▼는 하락).

<그림 5> 국내 제조업의 세부 업종별 업황 전망 PSI (2025년 5월)



주 : 괄호 안의 수치는 전월 대비 변화폭을 의미(△는 상승, ▼는 하락).

※ 첨부 : <참고 부표> 산업경기 전문가 서베이조사 결과  
<참고 자료> 업종별 현황 및 전망 근거

## - 산업경기 전문가 서베이조사 개요 -

### □ 조사 배경 및 목적

- 국내외 불확실성의 증대로 인해 실물경기 변화와 관련된 신속한 파악 및 대응의 필요성이 높아지면서 산업경기 모니터링을 다양한 방식으로 수행해 보고, 그 결과들을 종합 판단에 활용해 볼 필요
- 산업경기 전문가 서베이는 국내 금융기관들과 협·단체, 연구소 등의 종사자들을 중심으로 제조업 주요 업종별 전문가 패널을 구성하여 매월 해당 업종의 경기 판단을 설문 조사하고, 그 결과를 BSI 산출식에 따라 정량화하여 변화 추이를 살펴보기 위한 목적으로 수행

### □ 조사 방법 및 범위

- 산업연구원은 국내 주요 금융기관들과 협·단체 등 총 75여개 기관들을 대상으로 210여명의 패널을 구성하고, 지난 2018년 7월부터 파일럿 서베이 조사를 시작하여 2020년 9월부터 매월 조사 결과를 공표
- 조사 유형으로는 제조업 내 크게 3개 부문(ICT·기계·소재)으로 구분하고, 세부 업종은 11개 업종(반도체·디스플레이·휴대폰·가전·자동차·조선·기계·화학·철강·섬유·바이오/헬스)으로 구성

### □ 지수 산출 방식 및 해석

$$PSI = \left( \frac{[(\text{긍정 응답 수}) - (\text{부정 응답 수})]}{(\text{전체 응답 수})} \times 100 \right) + 100$$

- PSI는 제조업 및 부문별·업종별 응답의 단순평균(average) 값으로 산출되고, 100(전월과 동일)을 기준으로 100을 넘으면 전월 대비 긍정 응답이, 100을 밑돌면 부정 응답이 상대적으로 많음을 의미

## 산업경기 전문가 서베이조사 결과 공표 일정(2025년 상반기)

보 도 자 료 명	공 표 일
2025년 1월 조사 결과 (2025년 1월 현황과 2월 전망)	1월 20일(월)
2025년 2월 조사 결과 (2025년 2월 현황과 3월 전망)	2월 19일(수)
2025년 3월 조사 결과 (2025년 3월 현황과 4월 전망)	3월 24일(월)
2025년 4월 조사 결과 (2025년 4월 현황과 5월 전망)	4월 21일(월)
2025년 5월 조사 결과 (2025년 5월 현황과 6월 전망)	5월 22일(목)
2025년 6월 조사 결과 (2025년 6월 현황과 7월 전망)	6월 23일(월)

※ 상기 일정은 조사 진행 상황 등에 따라서 변동 가능함.