

안녕하십니까? 미한국상공회의소(KOCHAM) 사무국입니다.

아래 경제 기사와 보고서 참고하시기 바랍니다.

#### [미국 경제]

- WSJ: 미 성장률 1년 만에 가장 빠른 월간 속도로 성장하다
- Bloomberg: 미 모기지 금리 3월 이후 최고치로 상승, 수요 둔화

#### [글로벌 경제]

- WSJ: 유럽, 에너지 위기 겪고 식품 가격 상승 위기에 직면

#### [미중 관계]

- WSJ: 미국과 중국, 관계 회복 기회 포착하다

#### [뉴욕 소식]

- NYT: M.T.A. 버스 및 지하철 요금 2.90불로 인상할 수도

#### [아시아 소식]

- CNBC: 한국과 일본, 개방된 남중국해에 영향 받는다

#### [비즈니스와 기업 동향]

- WSJ: 되살아나고 있는 Union Square
- Bloomberg: 미국인들 여름 휴가 때 더 큰 요금과 인파에 직면
- WSJ: Elon Musk "AI로 Google과 Microsoft에 도전하고 싶다"
- WSJ: 고객의 반발로 일부 LGBT 테마 상품 철수한 Target

#### [보고서]

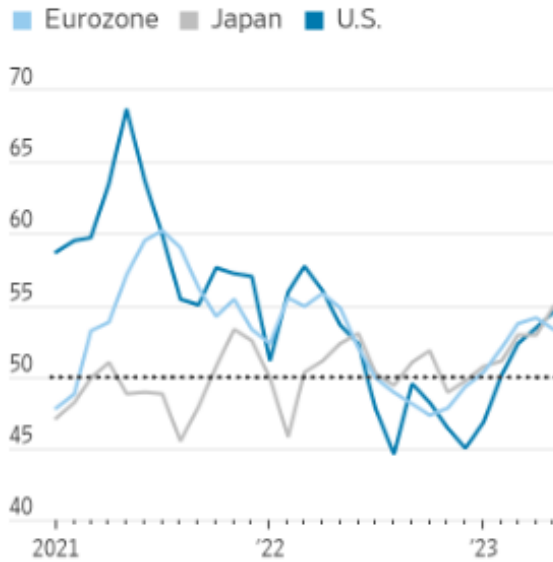
- 신한은행 아메리카: 일일 금융 시장정보

### [미국 경제]

#### **WSJ: U.S. Growth Touches Fastest Monthly Rate in More Than a Year** 미 성장률 1년 만에 가장 빠른 월간 속도로 성장하다

- 5월 미국 경제가 13개월 만에 가장 빠른 속도로 성장했다. 부채 상한선 합의를 앞두고 금리 상승과 높은 인플레이에 대한 회복력을 보여준 것이다.
- 화요일에 발표된 S&P Global의 자료에 따르면 미국의 경제 생산은 2022년 4월 이후 가장 큰 폭의 상승세를 기록했다. 특히 여행과 외식, 기타 여가 활동에 대한 수요가 증가했다.
- 미국 총 합 구매관리자 지수는 4월 53.4에서 5월 54.5로 상승했다. 지수가 50을 넘으면 경기 확장을 의미한다. 이 수치는 '임시 추정치'이며 5월의 최종 지수는 6월에 발표될 예정이다.

### S&P Global Flash Composite PMI



Note: Readings above 50 indicate an increase in activity, and below that threshold, a decline.  
 Source: S&P Global, HCOB, au Jibun Bank

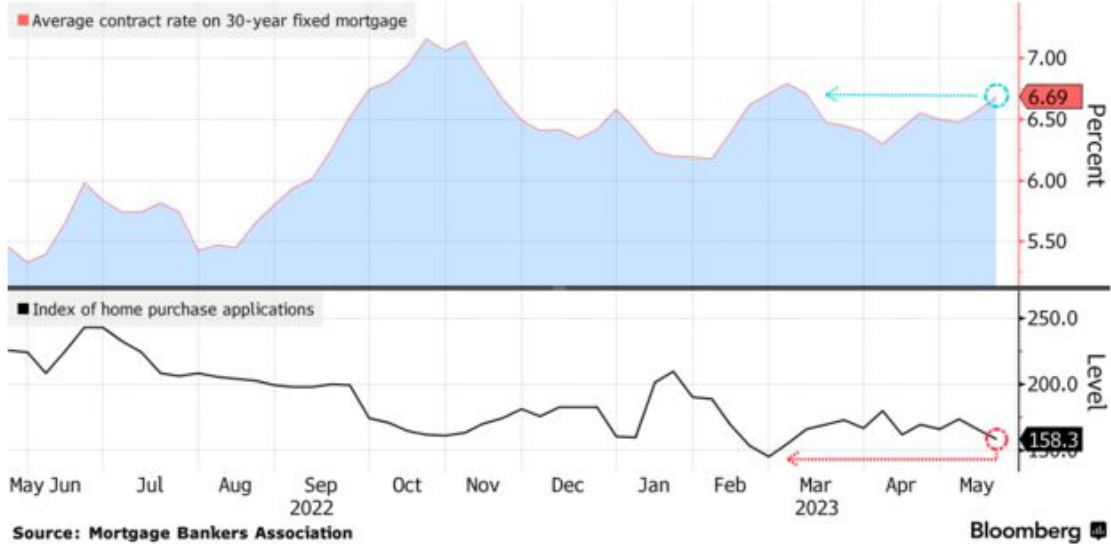
WSJ 기사

### Bloomberg: US Mortgage Rates Rise to Highest Since March, Slowing Demand

#### 미 모기지 금리 3월 이후 최고치로 상승, 수요 둔화

- 미 모기지 금리가 두 달 만에 최고치로 상승하면서 주택 구매 및 채용자 활동이 감소했다.
- 최근 모기지 금리는 10년 만기 국채 수익률과 함께 상승하고 있다. 한편 MBA의 채용자 신청 지수는 전주 대비 5.4% 하락하여 2개월 만에 최저 수준으로 떨어졌다.
- 수요일에 발표된 모기지 은행 협회 자료에 따르면 30년 고정 모기지 계약 금리는 6.69%로 12 베이스 포인트 상승했다. 주택 구입 신청 지수는 4.3% 하락하여 3월 초 이후 최저 수준을 기록했다.

### Mortgage Rate Highest Since Early March Recent pickup pushes down measure of home purchase applications



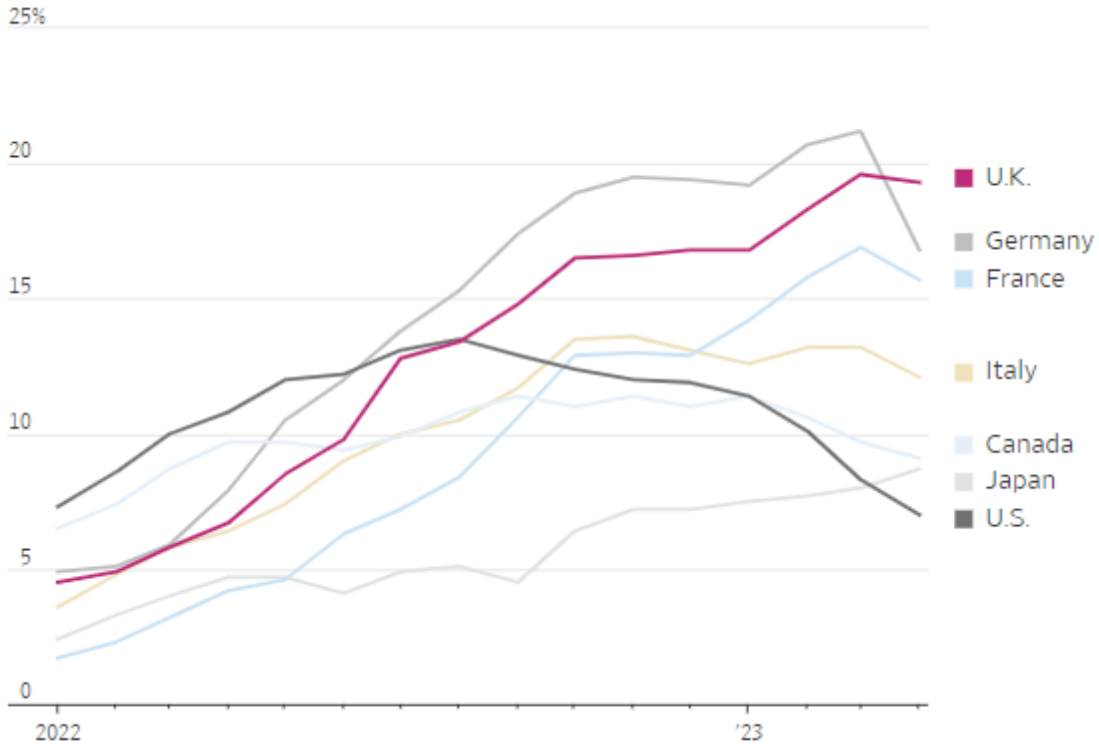
Bloomberg 기사

#### [글로벌 경제]

### WSJ: It Just Had an Energy Crisis, Now Europe Faces a Food Shock 유럽, 에너지 위기 겪고 식품 가격 상승 위기에 직면

- 에너지 위기에서 벗어난 지 얼마 안 된 유럽이 식품 가격 폭발 위기에 직면했다. 이는 에너지 가격 하락으로 인플레이가 완화 되고 있음에도 발생한 것이다.
- 4월 영국 인플레이는 미국과 유사한 패턴으로 생각 되었으나, 식품 가격은 전년 대비 19.3% 증가했다. 영국의 극빈층 20% 가구 중 5분의 3이 식료품 구매를 줄이고 있다.
- 독일의 경우 3월 식품 매출이 전달 대비 1.1% 감소했고, 전년 대비 10.3% 감소해 1994년 이후 최대 하락폭을 기록했다.
- 프랑스에서는 가정들이 식료품 구매를 10% 이상 줄였다. 에너지 구매는 4.8% 감소했다.

### Food prices in G-7 countries, change from a year earlier



Sources: Organization for Economic Cooperation and Development; Office for National Statistics (U.K.)

WSJ 기사

### [미중 관계]

#### WSJ: U.S. and China See Fragile Opportunity to Repair Ties 미국과 중국, 관계 회복 기회 포착하다

- 미중 관계가 새로운 국면에 접어들면서 올해 초 중단된 고위급 교류를 복원할 수 있을지에 대한 여부가 결정될 것으로 보인다.
- 이번주 목요일 워싱턴에서 Gina Raimondo 미 상무부 장관과 Wang Wentao 중국 상무부 장관이 만남을 가질 예정이다. 이는 바이든 행정부 기간 중 양국이 갖는 첫 번째 내각급 회의이다.
- 양국 국방부 고위 관리들이 회담을 개최할지는 아직 정해지지 않았다. 중국은 회담 전제 조건으로 미국이 수년 전 중국 국방 장관에게 부과한 제재를 해제하길 원한다고 밝혔다.

WSJ 기사

### [뉴욕 소식]

#### NYT: M.T.A. Proposes Raising Bus and Subway Fares to \$2.90 by Summer's End M.T.A. 버스 및 지하철 요금 2.90불로 인상할 수도

- M.T.A. 는 뉴욕 지하철과 버스, 패러 트랜짓 단일 승차 요금을 2.75불에서 2.90불로 인상할 것을 제안했다. 이는 2015년 이후 처음으로 기본 요금이 인상된 것이다.
- 이는 7일 메트로카드 비용을 33불에서 34불, 30일 메트로카드 비용을 127불에서 132불로 4% 증가한 가격이다.
- 고속 버스 서비스와 롱아일랜드 철도 및 메트로-노스 철도의 요금도 인상될 것이며, 다리와 터널 통행료도 인상될 것이다.
- 당국은 요금을 완만하게 인상하여 뉴욕 시민들에게 미치는 영향을 완화하기 위해 노력했다고 밝혔다. 하지만 인플레이가 높은 시기에 필수 비용 인상은 시민들에게 큰 부담이 될 수 있다.

NYT 기사

### [아시아 소식]

#### **CNBC: Japan and South Korea have a lot at stake in a free and open South China Sea**

##### **한국과 일본, 개방된 남중국해에 영향 받는다**

- 남중국해 섬에 대한 중국의 영유권 주장은 중국 발전에 집중하게 했다. 중국 발전은 자원 및 군사적 의미에 미치는 영향과 최대 규모 해군 성장을 의미한다.
- 특히 한국과 일본에게는 공급망 및 에너지 수입과 관련된 큰 문제이다. 두 나라는 화물 검사권과 통행 제한 권한을 발생시킬 중국의 선언에 대해 우려하고 있다.
- 중국은 지금까지 공격적인 태도를 취한 적은 없다. 하지만 이들은 앞으로 선박을 직접 멈추지 않고도 특정 화물을 검사하거나 우회시킬 수 있다. 이는 상당한 비용 상승을 초래할 수 있다.

CNBC 기사

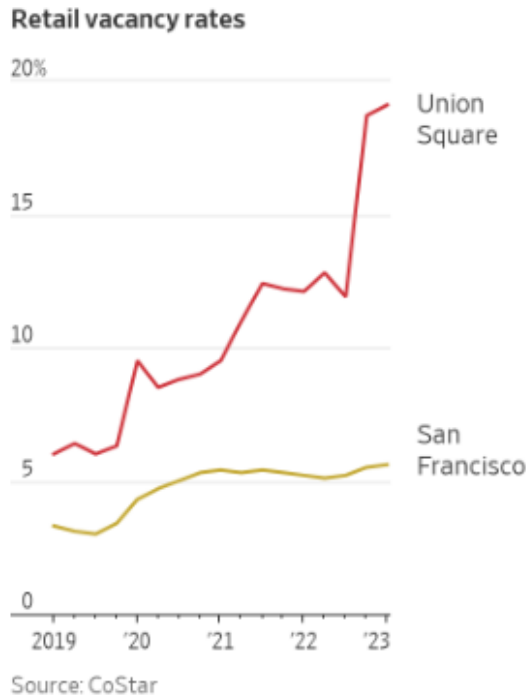
### [비즈니스와 기업 동향]

#### **WSJ: The Luxury Shopping Oasis Emerging in San Francisco's Struggling Downtown**

##### **되살아나고 있는 Union Square**

- 샌프란시스코의 유명 쇼핑 지역인 Union Square에는 다시 관광 버스가 북적이고 명품 매장의 영업이 활기를 띠고 있다.
- 상업용 부동산 정보 및 분석 회사인 CoStar에 따르면 27블록 지역의 공실률은 올해 1분기에 19%를 기록했다. 이는 2019년 말의 6.3%에서 세 배 이상 증가한 것이다.
- 분석 회사 Placer.ai에 따르면 Union Square 지역 유동인구는 4월에 전년 대비 2% 증가하여 4개월 연속 증가했지만, 팬데믹 이전 수준에는 미치지

못한다. 2월에는 2019년 대비 27% 감소했다.



WSJ 기사

**Bloomberg: Americans Want Overseas Summer Vacations Despite Costs and Crowds**

**미국인들 여름 휴가 때 더 큰 요금과 인파에 직면**

- 미 연방항공청은 5월 29일 연휴 전후로 운항하는 항공편이 전년 대비 4.5% 늘어났다고 밝혔다.
- 미국 3대 항공사들은 이 기간 동안 860만 명을 비행할 것이라고 밝혔다. 이는 전년 대비 약 12% 증가한 수치이다.
- Pete Buttigieg 미 교통부 장관은 최근 공항 승객 수가 260만 명을 넘어서면서 미국 현충일 연휴 여행객 수가 사상 최고치를 기록했다고 밝혔다.

WSJ 기사

**WSJ: Elon Musk Wants to Challenge Google and Microsoft in AI**  
**Elon Musk “AI로 Google과 Microsoft에 도전하고 싶다”**

- Musk는 CEO 평의회 서밋에서 “Google과 MS에 대항할 인공 지능 사업이 필요하다”라고 말했다.
- 그는 트위터와 테슬라가 인공지능 사업을 만들기 위한 일부가 될 수 있다고 밝혔다. 테슬라는 운전 보조 기능을 개선하기 위해 인공지능을 사용해 왔다.
- 또한 그는 트위터에서 성과가 보인다고 말했다. 트위터가 수익성이 높지는 않지만, 빠르면 다음 달 수익을 낼 수 있다고 말했다. 이 회사는 2019년 이

후 수익을 내지 못했다.

WSJ 기사

## WSJ: Target to Pull Some LGBT-Themed Merchandise After Customer Backlash

### 고객의 반발로 일부 LGBT 테마 상품 철수한 Target

- 타겟은 화요일 고객들의 반발로 인해 Pride Month과 관련된 일부 제품을 매장에서 없앨 것이라고 밝혔다.
- 이 회사는 10년 넘게 Pride Month과 관련된 의류와 장식품, 기타 품목을 판매해 왔다. 이로 인해 항상 비판을 받아 왔지만, 이번 달에는 공격적으로 비판을 받았다.
- 타겟은 상점에서 Pride Month과 관련된 상품을 계속 판매할 것이지만, 최근 논란이 되었던 몇몇 상품은 없앨 것이라고 말했다. 하지만 어떤 물건을 없앨 것인지는 아직 검토 중이다.
- 소셜 미디어 비판의 대상 중 하나는 트랜스젠더 친화적 수영복이었다. 일부 온라인 논평가들은 이 수영복이 어린이용이라고 오해했고, 타겟은 성인 사이즈로만 나온다고 해명한 바 있다.

WSJ 기사

[보고서]

## 신한은행 아메리카: 일일금융시장정보 (Shinhan Society Daily Letter)

### "투자자는 관망하는데...미국 기업은 자사주 적극 매입"

#### "러셀 3,000 기업, 올해 자사주 매입계획 규모 791조원 애플, 알파벳 등 기술기업이 주도...애플, 1분기에만 25조원 써"

최근의 경제적 불확실성 속에 미국 증시에서 개인·기관 투자자들이 관망세를 보이고 있지만, 기업들은 공격적인 자사주 매입을 이어가고 있다고 미 일간 월스트리트저널(WSJ)이 23일(현지시간) 보도했다.

미국 시장조사업체 버리니 어소시에이츠에 따르면 뉴욕 증시 주요 지수인 러셀 3,000(시가총액 상위 3천개 기업으로 구성)에 속한 기업들이 올해 들어 지난 22일까지 밝힌 자사주 매입 계획 규모는 6천억 달러(약 791조1천억원)를 기록 중이다.

이들 기업은 지난해 사상 최대인 1조2천700억 달러(약 1천674조4천억원) 규모 자사주 매입 계획을 밝히고 실제로는 1조500억 달러(약 1천384조4천억원)를 사들인 바 있는데, 올해도 비슷한 매입 속도를 보이고 있는 것이다.

... 위 자세한 내용은 첨부파일 참조

신한 일일금융시장정보 원문

KOCHAM | 460 Park Ave, New York, NY 10022

[Unsubscribe office@kocham.org](mailto:office@kocham.org)

[Constant Contact Data Notice](#)

Sent by office@kocham.org